

## 保証書

<b>型名</b>	No.2066 デジタルトルクゲージ		
<b>保証期間</b>	1年間	お買上げ年月日	年 月 日
<b>お客様</b>	お名前	〒	
	お住所	TEL( ) -	
<b>販売店</b>	ふりがな	<b>様</b>	
	住所・店名	TEL	

この度は、弊社製品をお求めいただきありがとうございます。本書は本記載内容で無償修理することをお約束するものです。

1. 取扱説明書に従っての正常な使用状態で、保証期間中に故障した場合には、商品と本書をご持参ご提示の上お買上げの販売店または弊社にご依頼ください。
2. 二次的に発生する損失の補償および、下記のような場合には、保証対象には含まれません。
  - 1) 使用上の誤り、あるいはメンテナンス等の義務を怠ったために発生した故障および損傷。
  - 2) 改造や修理による故障および損傷。
  - 3) お買上げ後の移動、落下などによる故障および損傷。
  - 4) ご使用後のキズ、変色、汚れおよび保管上の不備による損傷。
  - 5) 消耗が起因とする故障および損傷、または消耗品の交換。
  - 6) 火災、盗害、ガス害、地震、落雷、および風水害、その他天災地変、あるいは外部要因による故障および損傷。
  - 7) 本書のご提示がない場合。
  - 8) 本書にお買上げ年月日、お客様名、販売店名の記入のない場合、あるいは字句を書き替えられた場合。
    - ご転居の場合は事前にお買上げの販売店にご相談ください。
3. 本書は日本国内においてのみ有効です。
  - ※なお、保証の要否は、大変勝手ながら弊社に於いて判断させていただきますのでご了承ください。
  - この保証書は本書に明示した期間、条件のもとにおいて無償修理をお約束するものです。従ってこの保証書によってお客様に法律上の権利を制限するものではありませんので、保証期間経過後の修理などについてご不明な点がある場合は、お買上げの販売店または弊社にお問い合わせください。

### 大橋産業株式会社

〒700-0033 大阪府守口市大宮通3丁目1番14号 TEL06-6996-2631

<http://www.bal-ohashi.com>

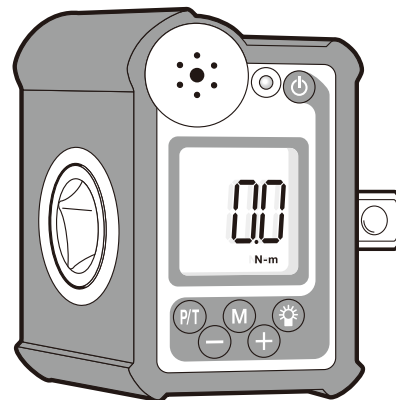
### アフターサービス

1. 保証書について  
保証書は必ず「お買上げ年月日、お買上げの販売店名」等の記入をお確かめのうえ、お買上げの販売店から受け取っていただき、内容をよくお読みの後、大切に保管してください。保証期間はお買上げ日から1年間です。  
この保証書は、本製品のみを保証であって、本製品以外の故障、損害、修理等の責任は一切負いません。
2. 修理のご依頼について  
保証期間内は恐れ入りますが、製品に保証書を添えて、お買上げの販売店までご持参ください。保証規定にもとづき修理させていただきます。
3. 補修用性能部品の最低保有期間  
この商品の補修用性能部品(機能維持のために必要な部品)の最低保有期間は、製造打ち切り後6年間です。
4. アフターサービス等について、ご不明な点がございましたら、お買上げの販売店もしくは弊社までお問い合わせください。

# DIGITAL TORQUE GAUGE

デジタルトルクゲージ

## 取扱説明書 保証書付



このたびは「デジタルトルクゲージ」をお買い上げいただきまして、誠にありがとうございます。  
ご使用になる前に必ず、この取扱説明書の注意事項および使用方法を熟読し、理解した上で正しくご使用ください。なお、この取扱説明書には保証書がついております。大切に保管してください。





## 使いかた

### 3. 測定モード選択

モード切替ボタン( )を押すごとに、測定モードが切り替わります。

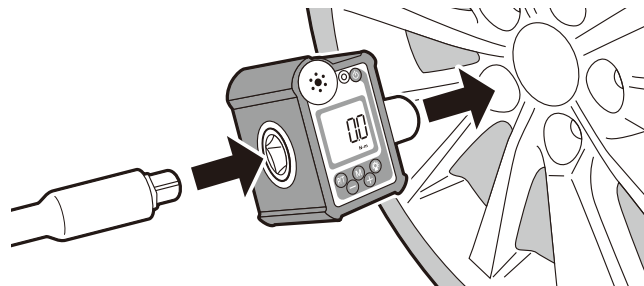
## 使いかた

締め



### 5. 測定方法

- 5-1 手動工具を角ドライブ(凹)の奥までしっかりと差し込んでください。
- 5-2 ソケットを締め付けるボルト、ナットの奥までしっかりと差し込んでください。



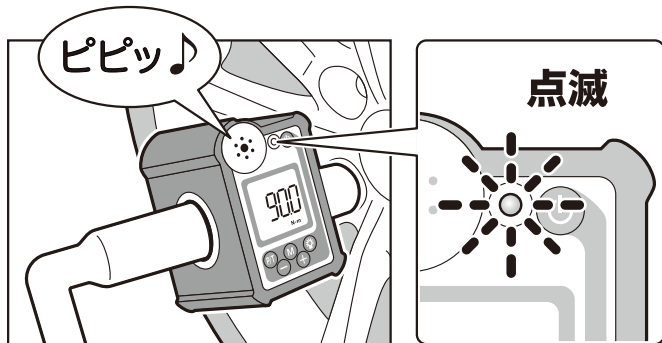
- 5-3 ディスプレイに"0.0N・m"と表示されていることを確認してください。

※本製品はオートパワーオフ機能が内蔵されています。約80秒操作しない状態が続くと自動的に電源がOFFになりますので、この場合は再度電源ボタンを押してください。

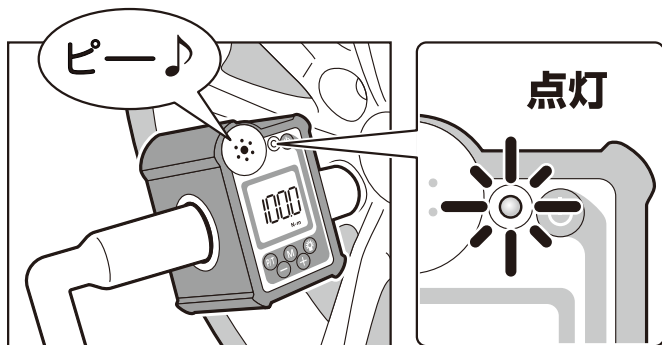
## 使いかた

5-4 締め付けを開始するとディスプレイに現在のトルクが表示されます。  
(Pモード時はトルクの最大値が表示されます。)

5-5 設定したトルクに近づくと、ブザーが断続的に鳴り、LEDインジケータ  
が点滅します。



5-6 設定したトルクに達すると、ブザーが連続音に変わり、LEDインジケータ  
が点灯しますので、締め付けを止めてください。



## 使いかた

### 6. メモリー機能について

Pモードで測定した過去50件分のトルク値を記憶します。

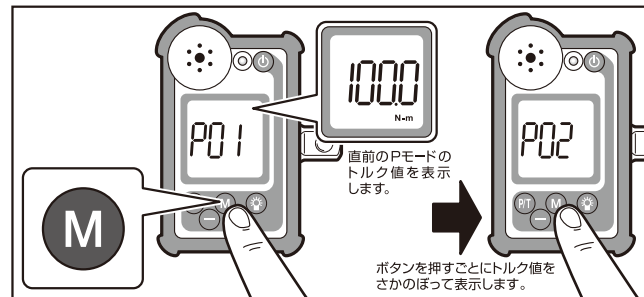
メモリーボタン(M)を押すとディスプレイに"PO1"と表示され、直前の  
Pモードのトルク値が表示されます。

もう一度メモリーボタン(M)を押すと"PO2"と表示され、2回前の  
Pモードのトルク値が表示されます。

以降、メモリーボタン(M)を押すごとにPモードのトルク値を50回まで  
さかのぼって表示します。

※Tモードのトルク値は表示されません。メモリー機能を使用する場合は  
Pモードで使用してください。

※50件を超えると古いデータから順に削除されます。



### 7. バックライトについて

バックライトボタン(☼)を押すと、バックライトが点灯します。

もう一度バックライトボタンを押すと、バックライトが消灯します。

### 8. 電源OFF

電源ボタン(⏻)を長押しすると電源がOFFになります。

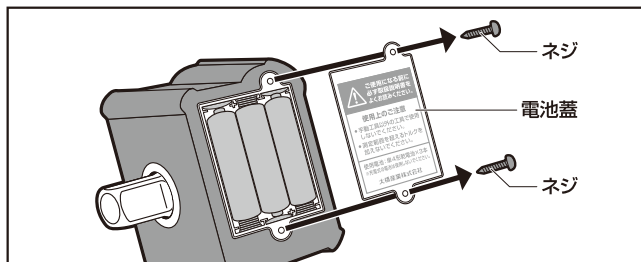
また、約80秒操作しない状態が続くと自動的に電源がOFFになります。  
(オートパワーオフ機能)

### 9. 使用后

使用後は汚れをふき取り、収納ケース内に保管してください。

## 電池交換

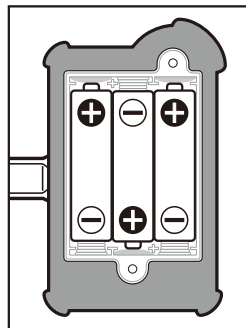
1. 製品背面の電池蓋を止めているネジ(2箇所)を外してください。
2. 電池蓋を取り外してください。



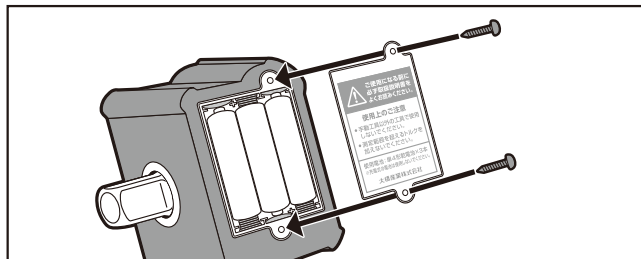
3. 古い電池を新しい電池に交換してください。

※すべて新しい電池に交換してください。

※取付の際に電池の極性に注意してください。



4. 電池蓋を取り付け、ネジを取り付けてください。



## 製品仕様

測定範囲	40~200N・m
表示単位	N・m
最小表示	0.1N・m
測定精度	±2%
角ドライブ(凸/凹)	□12.7mm (1/2")
保存件数	50件
使用温度範囲	-10~60℃
使用電池	単4形乾電池×3本(本体内付属)
電池寿命	約110時間(連続使用時)
機能	オートパワーオフ機能 / バックライト付
本体サイズ	65(W)×60(D)×79(H) mm
質量	233g(電池含む)

※付属の電池は、動作確認用です。

## 故障と処置

現象	原因	処置
ディスプレイに"0.0N・m"と表示されない。	測定モードではありません。	一度電源をOFFにしてください。
ディスプレイの表示が薄い。	電池が消耗していませんか？	電池を交換してください。
電源が入らない。	絶縁シートが付いたままになっていませんか？	絶縁シートを外してください。
	電池が消耗していませんか？	電池を交換してください。
	電池の極性を間違えていませんか？	電池を正しい極性に取付けてください。
トルク値が保持されない。	Tモードで測定していませんか？	Pモードで測定してください。
表示が消える。	オートパワーオフモードが作動していませんか？	再度電源ボタンを押してください。
メモリ一機能が表示されない。	Tモードで測定していませんか？	Pモードで測定してください。